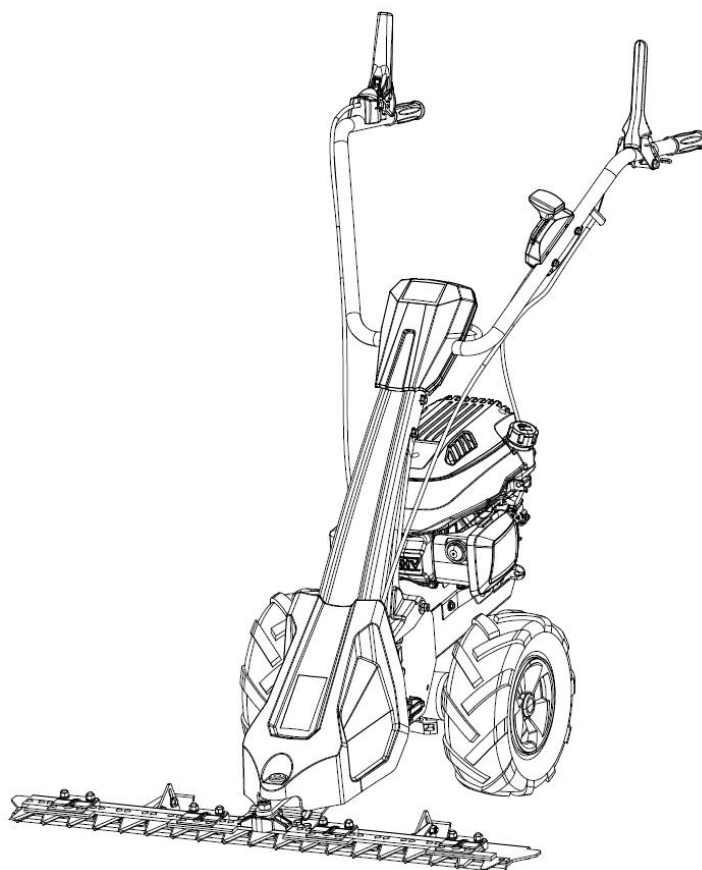


Faworyt



KOSIARKA SPALINOWA

TK87-196T

Numer katalogowy: 11 050 995

Wyprodukowano w ChRL., Instrukcja obsługi: wydanie 1, listopad 2023 rok



Przed rozpoczęciem eksploatacji urządzenia przeczytaj uważnie i ze zrozumieniem instrukcję obsługi.

INSTRUKCJA ORYGINALNA PL



Krysiak Sp. z o.o., ul. Rolna 6, 62-081 Baranowo niniejszym oświadcza, że poniżej oznaczone według rodzaju i typu urządzenie wprowadzone przez nas do obrotu spełnia odpowiednie wymagania dotyczące bezpieczeństwa i ochrony zdrowia zawarte w obowiązujących Dyrektywach UE z jej późniejszymi modyfikacjami.

Osoba odpowiedzialna za przygotowanie dokumentacji technicznej na terenie UE:

Andrzej Krysiak, Rolna 6, 62-081, Baranowo **deklaruje z pełną odpowiedzialnością, że:**

Maszyna:	Kosiarka spalinowa listowa FAWORYT TK87-196T
Model:	TSM87-T
Numery seryjne:	2024010890001-2024010899999
Rok produkcji:	2024
Funkcja:	Koszenie wysokich traw i innych roślin zielonych również na łąkach i pastwiskach.

do której odnosi się niniejsza deklaracja, spełnia wymagania:

2006/42/EC – Dyrektywa Parlamentu Europejskiego i Rady z dnia 17 maja 2006r. w sprawie maszyn

2014/30/EU – Dyrektywa kompatybilności elektromagnetycznej

2000/14/EC + 2005/88/EC – Dyrektywa hałasowa

(UE) 2016/1628 zmieniona przez 2018/989 - Rozporządzenie Parlamentu Europejskiego i Rady (UE) z dnia 14 września 2016r. w sprawie wymogów dotyczących silników spalinowych.

Do oceny zgodności zastosowano następujące normy zharmonizowane:

EN ISO 14982:2009, EN 12733:2018

Ponadto potwierdzono, zgodnie z dyrektywą w sprawie emisji hałasu 2000/14/EC + 2005/88/EC

Gwarantowany poziom mocy akustycznej: 108 dB(A)

Zmierzony poziom mocy akustycznej: 101,6dB(A), k=2,01dB(A)

Zmierzony poziom ciśnienia akustycznego: 90,7dB(A), k=3 dB(A)

Wibracje przy uchwycie: 13,647 m/s² (k=1,5 m/s²)

Zastosowana procedura oceny zgodności odpowiada załącznikowi V dyrektywy 2000/14/EC

Niniejsza deklaracja zgodności WE traci swoją ważność, jeżeli urządzenie zostanie zmienione lub przebudowane bez zgody producenta.

Integralnym elementem urządzenia jest instrukcja obsługi.

03/11/2023, Baranowo

Data i miejsce wystawienia

Andrzej Krysiak
Prezes Zarządu

Imię, nazwisko oraz podpis osoby upoważnionej do sporządzenia deklaracji zgodności

Jednostka notyfikowana:

TÜV SÜD Product Service GmbH;

Zertifizierstelle, Ridlerstraße 65; 80339; Munchen, Germany

INSTRUKCJA ORYGINALNA PL

OSTRZEŻENIE

Przeczytaj uważnie niniejszą instrukcję przed rozpoczęciem eksploatacji urządzenia. Zawarte są tu ważne informacje dotyczące zasad właściwego montażu, sposobu pracy i konserwacji urządzenia, bezpiecznych dla użytkownika. Przechowuj instrukcję w bezpiecznym miejscu, aby w razie potrzeby móc do niej wrócić lub przekazać ją kolejnym użytkownikom wraz z urządzeniem.

OSTRZEŻENIE

Zwracaj szczególną uwagę na rozdziały, które zawierają sygnały ostrzegawcze i uwagi. Wszelkie regulacje lub czynności konserwacyjne nie opisane w niniejszej instrukcji muszą być wykonywane przez dealera lub specjalistyczne centrum serwisowe. Posiadają oni niezbędną wiedzę i sprzęt, aby zapewnić prawidłowe wykonanie pracy bez wpływu na bezpieczeństwo maszyny. Pomoże to utrzymać najwyższą wydajność zakupionego urządzenia i utrzymać jego wartość podczas eksploatacji.

OSTRZEŻENIE

Urządzenie to, używane zgodnie z jego przeznaczeniem, odpowiada stanowi techniki oraz aktualnym wymogom bezpieczeństwa w momencie jego wprowadzenia. Nie nadaje się do użytku komercyjnego ani przemysłowego. Każdy inny sposób użytkowania jest niewłaściwy. Niewłaściwe użycie lub modyfikacje urządzenia lub użycie komponentów, które nie są przetestowane i zatwierdzone przez producenta, może spowodować nieprzewidziane uszkodzenia! Każde użycie niezgodne z przeznaczeniem i nieuwzględnione w niniejszej instrukcji jest uważane za użycie bez zezwolenia i zwalnia producenta z odpowiedzialności prawnej.

Spis treści

Spis treści	4
1. Zawartość opakowania	6
2. Przeznaczenie	6
3. Opis ogólny	7
3.1 Opis działania	7
3.2 Elementy urządzenia (budowa)	7
3.3 Dane techniczne	8
4. Podstawowe zalecenia bezpieczeństwa	9
4.1 Symbole dotyczące urządzenia	9
4.2 Symbole w instrukcji obsługi	11
4.3 Ogólne wskazówki bezpieczeństwa	11
4.4 Wskazówki bezpieczeństwa dotyczące paliwa	15
5. Montaż	15
5.1 Montaż kół	16
5.2 Montaż listwy tnącej	16
5.3 Montaż uchwytów	17
5.4 Montaż skrzynki regulacji wysokości	17
5.5 Montaż zespołu uchwytu	18
5.6 Montaż osłony mechanizmu	18
5.7 Montaż dźwigni	19
5.8 Regulacja linek od sprzęgieł	19
5.9 Regulacja wysokości kierownicy	20
5.10 Regulacja wysokości koszenia	21
5.11 Regulacja listwy tnącej	21
5.12 Olej silnikowy	22
5.13 Paliwo	22
6. Uruchomienie	23
6.1 Uruchamianie	23
6.1 Zatrzymanie silnika	24
6.2 Koszenie trawy	24
7. Konserwacja, przechowywanie i zamawianie części zamiennych	25
7.1 Czyszczenie i konserwacja	25
7.2 Listwa tnąca	26
7.3 Świeca zapłonowa	26
7.4 Filtr powietrza	27
7.5 Wymiana oleju	28
7.6 Przechowywanie	28
7.7 Przygotowanie do transportu	29
7.8 Zamawianie części	29
8. Rozwiązywanie problemów	30
9. Gwarancja	31

INSTRUKCJA ORYGINALNA PL

10. Usuwanie odpadów i recycling.....	32
10. Ryzyko reszkowe.....	32
11. RYSUNEK ZŁOŻENIOWY NR 1	33

1. Zawartość opakowania

Ostrożnie otwórz opakowanie i wyciągnij z niego wszystkie elementy kosiarki. Komplet powinien zawierać:

- korpus kosiarki z silnikiem
- uchwyt górny z manetkami
- konsola uchwyty górnego
- koło – 2szt.
- tuleja zabezpieczająca do montażu kół– 2szt.
- kołek do montażu kół – 2szt.
- listwa nożowa
- zestaw montażowy listwy nożowej: śruba M8x25 i nakrętka zabezpieczająca M8 – 4kpl
- zestaw montażowy uchwytów: śruba kołnierkowa M8X20 i nakrętka zabezpieczająca M8 – 4kpl
- skrzynka regulacji wysokości: górny i dolny element – 1 kpl
- zestaw montażowy skrzynki regulacji: wkręt samogwintujący ST4.2X15 – 5szt
- zestaw montażowy zespołu uchwytów: śruba M8X190, 4xpodkładka płaska 8,5X24X2 i nakrętka M8 – 2 kpl
- zestaw montażowy osłony mechanizmu: śruba kołnierkowa M8x25, podkładka płaska 8,5X24X2
- instrukcja obsługi kosiarki
- instrukcja obsługi silnika
- karta gwarancyjna

2. Przeznaczenie



OSTRZEŻENIE

Kosiarka listowa jest przeznaczona do koszenia wysokich traw i innych roślin zielonych również na łąkach i pastwiskach. Każde inne jej wykorzystanie jest sprzeczne z przeznaczeniem i może stanowić poważne zagrożenie dla użytkownika, a także prowadzić do uszkodzenia urządzenia.

Kosiarka nie jest przeznaczona do użytkowania przez dzieci oraz osoby dorosłe znajdujące się pod wpływem alkoholu, środków odurzających lub leków ograniczających możliwość prowadzenia pojazdów mechanicznych i obsługiwanie maszyn. Urządzenie może obsługiwać wyłącznie osoba dorosła, która zapoznała się z niniejszą instrukcją i jest świadoma ryzyka zranień i uszkodzeń, jakie mogą wystąpić w wyniku nieprzestrzegania zasad w niej zawartych.



OSTRZEŻENIE

Producent nie ponosi odpowiedzialności za szkody zaistniałe w wyniku użycia urządzenia niezgodnego z przeznaczeniem oraz jego nieprawidłowej obsługi. Za wszelkie wypadki lub szkody poniesione przez innych ludzi na zdrowiu lub mieniu odpowiada wyłącznie właściciel kosiarki i/lub osoba ją obsługująca. Kosiarka nie jest przystosowana do użytku komercyjnego. Umowa gwarancyjna nie obowiązuje w przypadku, gdy urządzenie było stosowane w zakładach rzemieślniczych, przemysłowych lub do innej działalności zarobkowej.

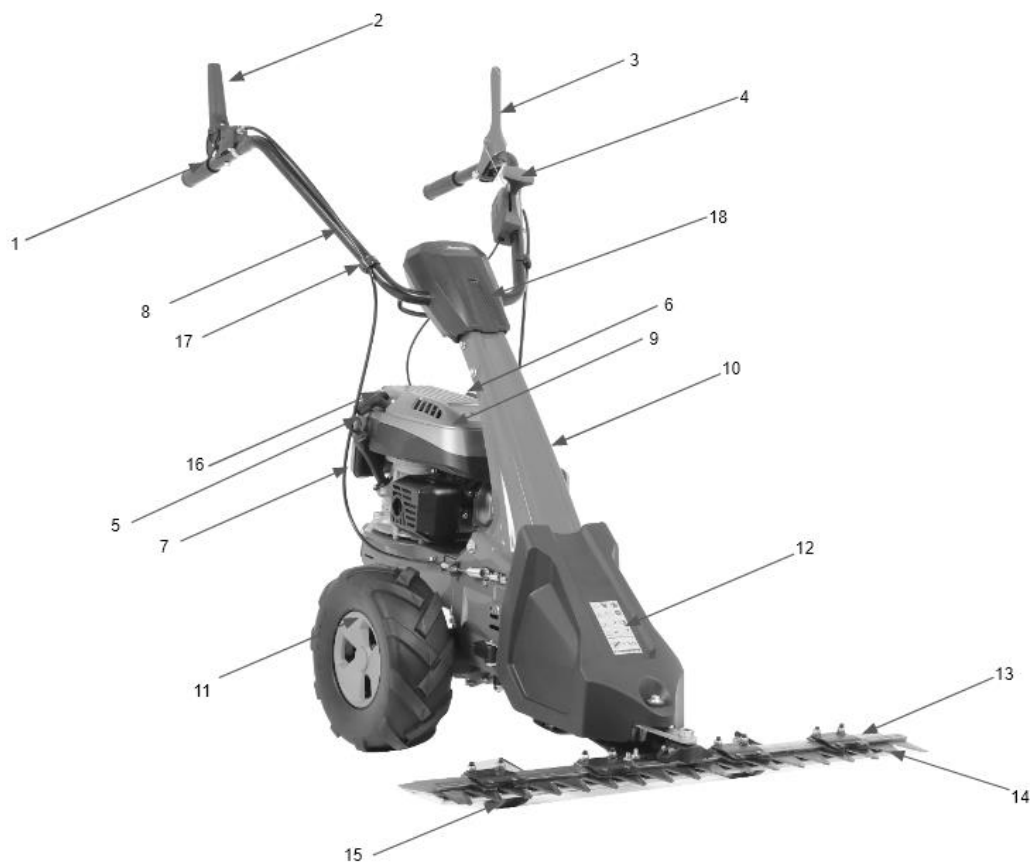
3. Opis ogólny

3.1 Opis działania

Kosiarka spalinowa tnie wysoką trawę za pomocą noży, umieszczonych na listwie/ belce nożowej. Jako mechanizm tnący stosowana jest belka nożowa. Podczas cięcia zęby tnące poruszają się liniowo w tę i z powrotem czego skutkiem jest ruch przypominający tnące nożyce. Są one wprowadzane w ruch za pomocą mocnego 4 – suwowego silnika spalinowego. Kosiarka jest wyposażona m.in. w 2 duże napędzane koła, dźwignię napędu jazdy, manetkę gazu i dźwignię włączania ruchu listwy nożowej.

Komfort pracy użytkownika gwarantuje możliwość napędu kół maszyny.

3.2 Elementy urządzenia (budowa)



Rys.1

1. Uchwyt/ rękojeść
2. Dźwignia sprzęgła włączania napędu jazdy kół
3. Dźwignia sprzęgła włączania ruchu listwy tnącej (koszenia)
4. Manetka gazu
5. Korek wlewu oleju
6. Korek wlewu paliwa
7. Linka napędu
8. Uchwyt górny
9. Obudowa silnika
10. Konsola dolna uchwytu
11. Koło

INSTRUKCJA ORYGINALNA PL

12. Osłona mechanizmu
13. Listwa tnąca
14. Noże tnące
15. Płoza ślizgowa
16. Uchwyt linki rozrusznika
17. Zacisk na linkę napędu
18. Skrzynka regulacji wysokości



Przed montażem i uruchomieniem urządzenia zapoznaj się z Rys. 1 przedstawiającym elementy kosiarki.

3.3 Dane techniczne

Model kosiarki/numer katalogowy	TK87-196T / 11 050 995
Pojemność silnika/model	196 cm ³ T(Y 196V)
Moc silnika znamionowa/ obroty	4,2 kW / 3300obr/min
Maksymalny moment obrotowy silnika	12 Nm/3000 obr/min
Pojemność zbiornika oleju	0,6 L
Pojemność zbiornika paliwa	1,0 L
Biegi/max prędkość	1 bieg do przodu/2,5 km/h
Ilość suwów listwy tnącej	od 800 do 3300 /min
Szerokość koszenia	88 cm
Rozmiar koła	13"x,5.00-6 - koła pełne gumowe
Regulacja wysokości ciecia:	30-60 mm
Wysokość uchwytu kierownicy:	3 pozycje - 88 cm, 98 cm i 110 cm
Obudowa:	Stalowa
Gwarantowany poziom mocy akustycznej	108 dB(A)
Zmierzony poziom mocy akustycznej	101,6 dB(A) k=2,01 dB(A)
Poziom ciśnienia akustycznego	90,7 dB(A) k=3 dB(A)
Poziom wibracji	13,647m/s ² k=1,5 m/s ²
Waga netto	55,9 kg
Paliwo	benzyna bezołowiowa, zalecana klasa PB95
Olej silnikowy:	SAE 30

Wartości hałasu i drgań zostały określone zgodnie z normami i przepisami określonymi w deklaracji zgodności. Podana wartość emisji drgań została zmierzona metodą znormalizowaną i może być użyta do porównania urządzenia z innymi urządzeniami oraz do szacunkowej oceny stopnia ekspozycji użytkownika na drgania.



Wartości emisji drgań mogą być rozbieżne z podaną i różne podczas pracy kosiarki, w zależności od sposobu jej użycia. Środki ostrożności mające na celu ochronę użytkownika, powinny opierać się na ocenie ekspozycji w konkretnych, rzeczywistych warunkach pracy (należy wziąć pod uwagę wszystkie składowe cyklu pracy, czyli zarówno czas pracy, jak czas, w którym urządzenie ma zgaszony silnik oraz pracuje bez obciążenia).

INSTRUKCJA ORYGINALNA PL

*Producent zastrzega sobie prawo do zmian poprawiających funkcjonalność i bezpieczeństwo urządzenia, które niekoniecznie są odzwierciedlone na rysunkach i w opisach niniejszej instrukcji.

4. Podstawowe zalecenia bezpieczeństwa

Zawarte są tu podstawowe zasady bezpieczeństwa, konieczne do zachowania podczas pracy urządzenia. Urządzenie jest zaopatrzone w naklejki ostrzegawcze i informacje w postaci piktogramów – umownych znaków ostrzegawczych, które mają przypominać o bezpieczeństwie użytkowania i obsługi. Naklejki te należy utrzymywać w czystości i nie wolno ich odklejać. W przypadku uszkodzenia, zabrudzenia czy utraty czytelności należy dokupić je u importera i ponownie umieścić na maszynie.





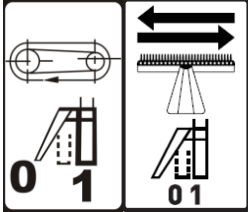
Znaki bezpieczeństwa oraz napis ostrzegawczy jest umieszczony na korpusie urządzenia.

4.1 Symbole dotyczące urządzenia

Dbaj o to, aby były czytelne: (nie wszystkie są na urządzeniu)

  	<p>UWAGA! Przeczytaj uważnie instrukcję obsługi przed uruchomieniem urządzenia. Zrozum zawarte w niej wskazówki bezpieczeństwa. Przechowuj ją, aby móc do niej zaglądać w dowolnej chwili.</p> <p>Ostre noże - trzymaj z daleka nogi i ręce. Niebezpieczeństwo zranienia. Amputacja palców. Uważaj na ostre krawędzie noży. Noże poruszają się po zgaszeniu silnika.</p>
 	<p>OSTRZEŻENIE! Ryzyko zranienia - niebezpieczeństwo wyrzutu kamieni i innych przedmiotów przez urządzenie. Osoby postronne (szczególnie dzieci) i zwierzęta domowe powinny znajdować się w bezpiecznej odległości.</p>
 	<p>OSTRZEŻENIE! Gorąca powierzchnia. Nie dotykaj! Niebezpieczeństwo zranienia. Ostra listwa nożowa - trzymaj z daleka nogi i ręce. Uważaj na ostre krawędzie noży.</p>

INSTRUKCJA ORYGINALNA PL

	<p>OSTRZEŻENIE! Stosuj odpowiednie środki ochrony osobistej. Zakładaj odpowiednią odzież ochronną. Zakładaj ochronniki słuchu i okulary ochronne.</p> <p>Pracuj w obuwiu roboczym z przeciwpoślizgową podeszwą oraz w rękawicach ochronnych.</p>
	<p>OSTRZEŻENIE! Ostre noże - trzymaj z daleka nogi i ręce. Niebezpieczeństwo wciągnięcia przez ruchome elementy. Unikaj noszenia luźnej odzieży z wiszącymi sznurkami czy paskami oraz biżuterii, gdyż łatwo może dostać się w ruchome części kosiarki. Elementy ruchome poruszają się jeszcze przez kilka sekund po zgaszeniu silnika.</p>
	<p>Dobrze wyczyść i naoliw listwę nożową po każdej pracy. Czyste i ostre elementy są gwarancją bezpiecznej pracy.</p>
	<p>Dźwignia sprzęgła/ napędu kół</p>
	<p>Dźwignia włączania ruchu listwy</p>

INSTRUKCJA ORYGINALNA PL

	Miarka poziomu oleju silnikowego.
	Gwarantowany poziom mocy akustycznej.
	Produkt odpowiada standardom bezpieczeństwa.

4.2 Symbole w instrukcji obsługi



Ten piktogram oznacza zagrożenie poważnym lub wręcz śmiertelnym wypadkiem.

- Oznaczone nim środki mogą zapobiec poważnemu lub śmiertelnemu wypadkowi.



Ten piktogram oznacza **możliwe** zagrożenie poważnym lub wręcz śmiertelnym wypadkiem.

- Oznaczone nim środki mogą zapobiec poważnemu lub śmiertelnemu wypadkowi.



WSKAZÓWKA

Ten piktogram przedstawia informacje ułatwiające posługiwanie się urządzeniem.

- Oznaczone nim środki mogą zapobiec szkodom w mieniu

4.3 Ogólne wskazówki bezpieczeństwa

Trening



- Przeczytaj uważnie instrukcję. Przechowuj ją, aby móc do niej zaglądać w dowolnej chwili. Zaznajom się z elementami sterującymi i właściwym użytkowaniem sprzętu;
- Nigdy nie pozwalaj dzieciom ani osobom niezaznajomionym z tą instrukcją na używanie kosiarki. Lokalne przepisy mogą ograniczać wiek operatora;
- Nie korzystaj z urządzenia w czasie, w którym w pobliżu znajdują się inne osoby (szczególnie małe dzieci) oraz zwierzęta domowe. Zatrzymaj urządzenie, jeśli ktoś pojawi się w obrębie obszaru koszenia.
- Pamiętaj, że to użytkownik i/lub właściciel ponoszą odpowiedzialność za wypadki i urazy innych osób oraz ich mienia.



OSTRZEŻENIE

W przypadku nieprawidłowej eksploatacji urządzenie może spowodować poważne urazy. W celu uniknięcia szkód osobowych i rzeczowych, koniecznie przestrzegaj opisanych wskazówek bezpieczeństwa i zachowania szczególnej uwagi. Zaznajom się dobrze ze wszystkimi częściami kosiarki przed jej montażem.

Przygotowanie do bezpiecznej pracy:

- Nie pozwalaj dzieciom oraz innym osobom dorosłym, które nie zaznajomiły się z niniejszą instrukcją obsługi, używać urządzenia.
- Kosiarka nie jest zabawką, zachowaj szczególną ostrożność przez cały czas kontaktu z urządzeniem.
- Nie używaj kosiarki do innych celów niż koszenie trawy.
- Dokładnie sprawdź teren koszenia przed rozpoczęciem pracy. Usuń wszelkie kamienie, patyki, druty oraz inne ciała obce, które mogą zakłócić pracę kosiarki lub zostać wyrzucone przez ruchome noże na listwie.
- Noś okulary ochronne podczas koszenia, również w czasie regulacji czy naprawy kosiarki.
- Zakładaj do pracy solidne obuwie na nieślizgającej się podeszwie. Nie koś na bosą oraz w niezapinanym i lekkim obuwie. Zakładaj długie spodnie. Unikaj noszenia luźnej odzieży z wiszącymi sznurkami czy paskami oraz biżuterii, gdyż łatwo może dostać się w ruchome części kosiarki.
- Przed każdym użyciem przeprowadź kontrolę wzrokową urządzenia. Nie uruchamiaj kosiarki, jeśli brak w niej elementów ochronnych (np. osłony silnika, osłony bocznego kanału wyrzutowego), tłumika czy części urządzenia tnącego albo gdy wkręty są zużyte, uszkodzone lub niedokręcone.
- W przypadku maszyn wieloostrzowych należy zachować ostrożność, ponieważ ruch jednego ostrza/ noża może spowodować ruch innych ostrzy/ noży.
- Używaj wyłącznie części zamiennych i elementów wyposażenia, które zostały dostarczone i/lub są zalecane przez producenta. Użycie innych części zamiennych prowadzi do utraty roszczeń z tytułu gwarancji.

Bezpieczna praca z urządzeniem:



OSTRZEŻENIE

W trakcie pracy urządzenia w żadnym wypadku nie podkładaj rąk i nóg pod, ani w pobliżu ruszających się części kosiarki. Niebezpieczeństwo zranienia! Wiele wypadków zdarza się na skutek nagłego zatrzymania kosiarki i najechnania jej na stopę.



OSTRZEŻENIE

Przestrzegaj przepisów dotyczących ochrony przed hałasem i przepisów lokalnych. Możliwość eksploatacji urządzenia w określone dni (np. w niedziele i święta), w określonych porach dnia (w porze obiadowej, w czasie ciszy nocnej) oraz w określonych obszarach (np. kurortach lub klinikach) jest ograniczona.

- Nie używaj kosiarki w deszczu, przy złej pogodzie, w wilgotnym otoczeniu, nie koś mokrej trawy.
- Pracuj wyłącznie w świetle dziennym lub przy bardzo dobrym sztucznym oświetleniu.
- Nie uruchamiaj urządzenia przy silnym wietrze, gdy jest słaba widoczność, bardzo wysokie lub bardzo niskie temperatury.
- Nigdy nie uruchamiaj kosiarki w zamkniętych lub źle przewietrzanych pomieszczeniach; niebezpieczeństwo zatrucia – spaliny zawierają szkodliwy tlenek węgla.

INSTRUKCJA ORYGINALNA PL

- Do pracy kosiarką miej suche dłonie, bez śladów zabrudzeń paliwem lub olejem.
- Nie korzystaj z urządzenia w przypadku zmęczenia, osłabionej koncentracji, gdy jesteś pod wpływem alkoholu, leków lub innych środków odurzających. Pracuj z rozsądkiem, rób przerwy.
- Nigdy nie zostawiaj kosiarki w miejscu pracy bez nadzoru.




OSTRZEŻENIE


Zatrzymaj silnik za każdym razem, gdy pozostawiasz kosiarkę. Podczas przerw w pracy pozostaw urządzenie w taki sposób, aby nie stanowiło dla nikogo zagrożenia.

- Nie przechylaj urządzenia w trakcie uruchamiania.
- Nie uruchamiaj silnika stojąc przed odsłoniętym otworem wylotowym.
- Uruchamiaj i gaś silnik zgodnie z zasadami podanymi w niniejszej instrukcji i tylko stojąc w bezpiecznej odległości od listwy nożowej.
- Prowadź urządzenie wyłącznie chodząc, nie biegaj z kosiarką.
- Nie pracuj przy użyciu urządzenia, które jest niekompletne, uszkodzone lub przebudowane bez zgody producenta. Przed użyciem sprawdź, czy dźwignie łatwo się poruszają w obie strony i automatycznie wracają po puszczeniu do pozycji wyłączonej.
- Nie przeciążaj urządzenia. Pracuj tylko w podanym przedziale mocy, nie zmieniaj ustawień regulatora przy silniku.
- Nie pal tytoniu podczas pracy kosiarką oraz na obszarze, na którym dolewasz paliwo lub przechowujesz paliwo, czy samo urządzenie. Wyeliminuj wszystkie źródła iskier lub płomieni, takie jak np. ognisko, czy inna praca, która powoduje iskrzenie.
- Uważnie obchodź się z paliwem; rozlane posprzątaj. Nie wdychaj oparów.
- Nie koś trawy w pobliżu palnych cieczy i gazów - niebezpieczeństwo pożaru lub wybuchu.
- Nie koś trawy w pobliżu wysypisk, kanałów czy wałów - możesz stracić równowagę i spaść.
- Uważaj na dziury, koleiny, ukryte przedmioty lub wyboje - wysoka trawa może je łatwo ukryć.
- Pracuj zachowując stabilną pozycję, w szczególności na pochyłościach terenu. Poślizgnięcie się lub upadek może spowodować poważne obrażenia ciała.
- Podczas pracy ciągle zwracaj uwagę na wystarczającą wymianę powietrza – zagrożenie dla życia wskutek zatrucia!
- W razie wystąpienia mdłości, bólu czy zawrotów głowy, zakłóceń widzenia, słuchu lub spadku koncentracji, natychmiast przerwij pracę; symptomy mogą oznaczać zatrucie wysoką koncentracją spalin – niebezpieczeństwo wypadku! Jeśli poczujesz, że tracisz grunt pod nogami **NATYCHMIAST PUŚĆ DŹWIGNIĘ NAPĘDU LISTWY NOŻOWEJ** a noże przestaną się poruszać w ciągu kilku sekund. Nie „wieszaj się” na kosiarce, próbując bronić się przed upadkiem.
- Koś zawsze w poprzek zbocza, nigdy do góry lub w dół. Zachowaj szczególną ostrożność podczas zmiany kierunku jazdy. Nie pracuj na zbyt stromych zboczach – o nachyleniu większym niż 15 stopni.
- Zachowaj szczególną ostrożność podczas odwracania urządzenia, przyciągania go do siebie, podczas cofania oraz zbliżając się do ślepych zaułków, krzaków, drzew i innych obiektów, które mogą zasłaniać widoczność.
- Nigdy nie cofaj kosiarką, gdy za nią idziesz. Jeśli musisz cofnąć się kosiarką, np. od ściany, stań, najpierw się rozejrzyj w dół i za siebie a następnie postępuj w poniższy sposób:
 - odstęp od kosiarki by wyciągnąć ręce,
 - upewnij się, że utrzymujesz równowagę stojąc prawidłowo,
 - pociągnij kosiarkę do tyłu powoli, nie więcej niż, pół drogi do siebie,

INSTRUKCJA ORYGINALNA PL

- powtórz te czynności, jeśli dalej chcesz cofać.
- Silnik i tłumik nagrzewają się podczas pracy i może spowodować poparzenia - nie dotykaj ich.
-  **OSTRZEŻENIE** Uważaj, aby podczas pracy gorący strumień spalin nie został skierowany na materiały łatwopalne (np. suchą trawę, liście, korę, czy paliwo). Nie dotykaj takich materiałów rozgrzaną powierzchnią tłumika – niebezpieczeństwo pożaru!
- Przed czynnościami konserwacyjnymi, czyszczeniem i regulacją poczekaj aż listwa nożowa całkowicie się zatrzyma. Noże ruszają się jeszcze kilka sekund po zatrzymaniu silnika.
- Nie podnoś ani transportuj urządzenia w czasie, gdy silnik pracuje.
- Zgaś silnik każdorazowo podczas przekraczania innych powierzchni niż trawa.
- Otwór wylotowy urządzenia musi być stale czysty i wolny. Usuwać z niego resztki trawy tylko przy zgaszonym silniku.
- Jeśli urządzenie zacznie wibrować w nienormalny sposób, zatrzymaj silnik, zdejmij nasadkę ze świecy zapłonowej i szybko poszukaj przyczyny. Wibracje są ostrzeżeniem przed problemem.
- Zawsze zgaś silnik i zdejmij nasadkę ze świecy zapłonowej i upewnij się, że wszystkie ruchome elementy zatrzymały się:
 - gdy oddalasz się od maszyny;
 - przed czyszczeniem otworu wylotowego lub usuwaniem blokady;
 - jeżeli urządzenie jest nieużywane;
 - przed sprawdzaniem, czyszczeniem i przechowywaniem;
 - przed przystąpieniem do uzupełniania paliwa;
 - jeżeli w trakcie pracy urządzenie natrafia na ciało obce lub pojawiają się anormalne wibracje. W takim przypadku należy sprawdzić urządzenie pod kątem uszkodzeń lub ewentualnie naprawić.
- Jeśli powstanie sytuacja nieopisana w tym podręczniku zwróć się o pomoc na infolinię serwisową producenta.

Bezpieczna konserwacja i przechowywanie


 **OSTRZEŻENIE** Podczas konserwacji listwy nożowej pamiętaj, że nóż może się on poruszyć nawet przy zdjętej nasadce świecy zapłonowej!


- Sprawdź, czy wszystkie nakrętki, śruby, trzpienie były dobrze dokręcone oraz czy urządzenie jest kompletne i nieuszkodzone. Pamiętaj o sprawdzeniu przewodów. Pamiętaj o sprawdzaniu wszystkich zabezpieczeń. Przed użyciem zleć naprawę uszkodzonych części.
- Nie podejmuj samodzielnych prób naprawiania urządzenia, o ile nie posiadasz właściwego przygotowania zawodowego w tym zakresie. Wszystkie prace, które nie są podane w tej instrukcji, powinien przeprowadzić autoryzowany serwis upoważniony przez dealera.
- Przechowuj urządzenie w suchym miejscu, poza zasięgiem dzieci, z dala od źródeł iskier i płomieni. Przed przechowywaniem opróżnij zbiornik paliwa.
- Jeżeli zbiornik paliwa musi zostać opróżniony należy to zrobić na zewnątrz.
- Dbaj o urządzenie. Utrzymuj je tak, aby zawsze było czyste i miało ostre noże, co umożliwia łatwiejsze i bezpieczniejsze wykonywanie pracy. Przestrzegaj instrukcji konserwacyjnych.
- Aby zmniejszyć ryzyko pożaru utrzymuj silnik, tłumik i miejsce przechowywania paliwa wolne od trawy, liści i nadmiaru smaru.

INSTRUKCJA ORYGINALNA PL


- Dbaj o urządzenie. Pilnuj, aby uchwyty były suche, czyste i nie były zanieczyszczone olejem ani smarem. Tłuste, zabrudzone olejem uchwyty są śliskie i prowadzą do utraty kontroli nad urządzeniem.
- Nie zmieniaj wysokości koszenia bądź kół przy uruchomionym silniku!
- Wymień uszkodzony tłumik.
- Zmieniając listwę nożową zakładaj zawsze rękawice ochronne.
- Regularnie sprawdzaj elementy ochronne pod kątem zużycia i deformacji. Ze względów bezpieczeństwa zużyte i uszkodzone części należy bezzwłocznie wymieniać. Zachowaj szczególną ostrożność w trakcie ustawiania listwy nożowej, aby Twoje palce nie zostały zakleszczone pomiędzy nożami a nieruchomymi częściami maszyny.
- Nie zmieniaj ustawień silnika, nie reguluj obrotów silnika. Nadmierne obroty są niebezpieczne dla silnika. Nie reguluj linki gazu podczas pracy silnika.
- Używaj wyłącznie oryginalnych części zamiennych i części wyposażenia, które zostały dostarczone i/lub są zalecane przez producenta. Użycie innych części zamiennych prowadzi do utraty roszczeń z tytułu gwarancji.

4.4 Wskazówki bezpieczeństwa dotyczące paliwa

-  **OSTRZEŻENIE** Ostrożnie obchodź się z benzyną. Jest wysoce łatwopalna, a opary mogą być wybuchowe.
- Używaj wyłącznie atestowanych pojemników na benzynę.
- Wlewaj paliwo przed uruchomieniem silnika. Nigdy nie odkręcaj korka zbiornika paliwa i nie uzupełniaj paliwa podczas pracy silnika, ani gdy silnik jest jeszcze gorący. Zgaś silnik i odczekaj przynajmniej 2 minuty zanim dolejesz paliwo!
- Po dolaniu paliwa do zbiornika dobrze dokręć korek paliwa i powycieraj rozlane paliwo, przesuwając urządzenie w inne miejsce przed uruchomieniem silnika. Unikaj tworzenia jakiegokolwiek źródła zapłonu do czasu aż znikną opary paliwa.
- Uzupełniaj paliwo na wolnym powietrzu.
- Nie pal tytoniu w trakcie uzupełniania paliwa.
- Przechowuj paliwo w miejscu niedostępnym dla dzieci. Nie trzymaj paliwa, ani kosiarki w pomieszczeniach, gdzie jest otwarty ogień lub iskry, np. gazowy podgrzewacz do wody, grzejnik, piec.
- Nie uruchamiaj silnika w zamkniętym pomieszczeniu.
- Nie wdychaj oparów paliwa.
- Utrzymuj silnik w czystości, aby zminimalizować ryzyko pożaru. Usuń z urządzenia wszelkie pozostałości ściek drewna, nadmiernego smaru, itp.

 **OSTRZEŻENIE** Twoja odpowiedzialność: Ogranicz użytkowanie tego urządzenia do osób, które przeczytały, zrozumiały i będą się stosować do ostrzeżeń i zaleceń zawartych w tej instrukcji.

5. Montaż

 **OSTRZEŻENIE** Przed montażem poszczególnych elementów sprawdź, czy masz wszystkie potrzebne

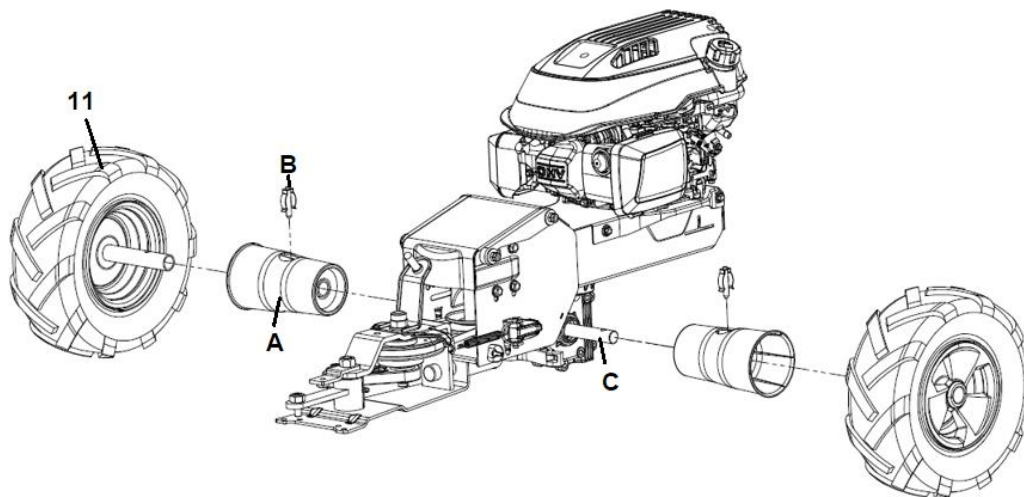
INSTRUKCJA ORYGINALNA PL

części.

Uruchom silnik dopiero wtedy, gdy kosiarka jest zmontowana.

5.1 Montaż kół

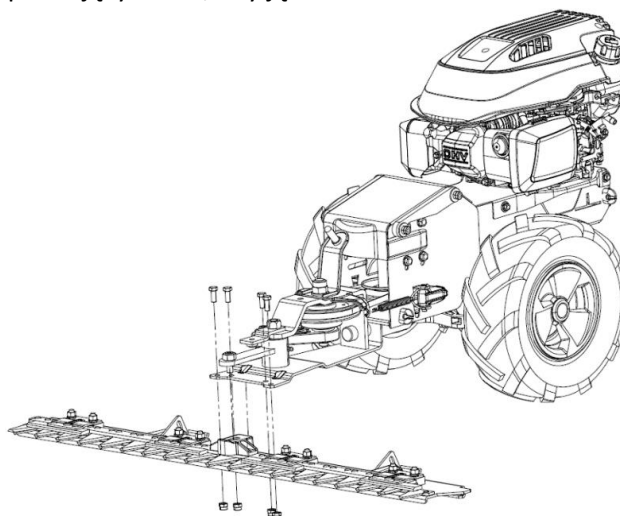
Zamontuj koło (Rys. 2, poz. 11) oraz tuleję zabezpieczającą (Rys. 2, poz. A) na wale (Rys. 2, poz. C) skrzyni biegów, włóż kołki (Rys. 2, poz. B) zgodnie z Rys. 2. Czynność wykonaj po oby stronach urządzenia.



Rys. 2

5.2 Montaż listwy tnącej

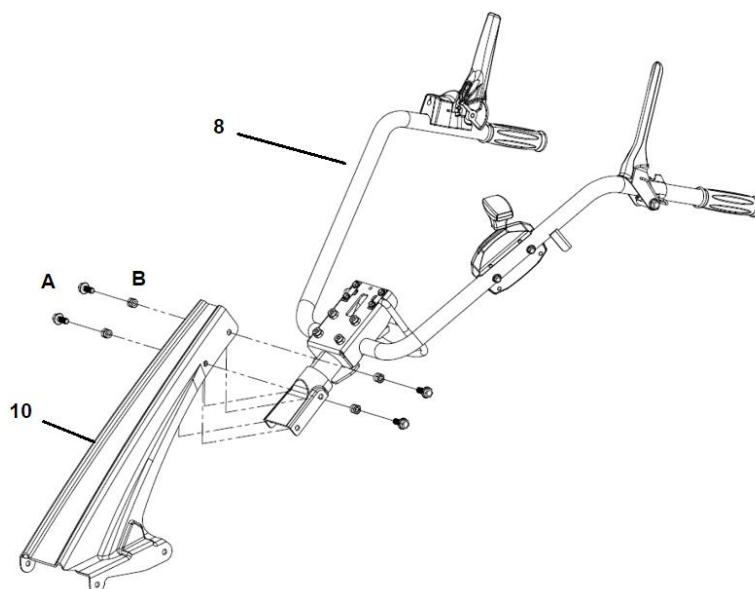
Zamontuj listwę tnącą na uchwycie ostrza. W tym celu włóż śrubę wahacza do bloku wahacza. Użyj 4 śrub M8x25 i 4 nakrętek zabezpieczających M8, aby ją zamocować.



Rys.3

5.3 Montaż uchwytów

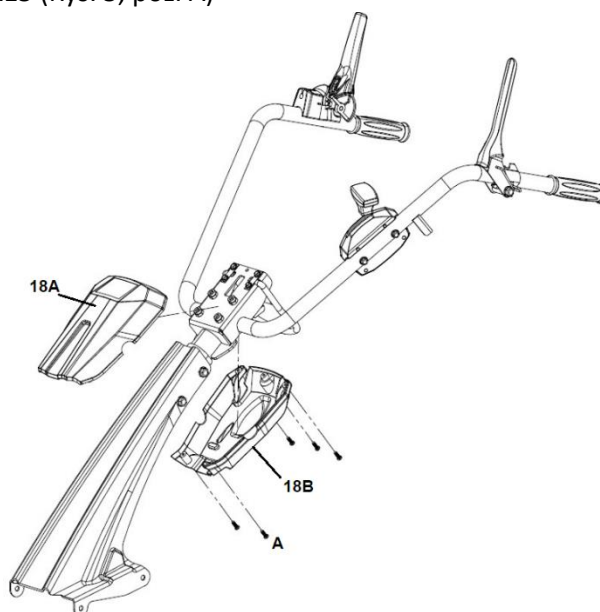
Połącz uchwyt górny (Rys. 4, poz. 8) z dolną konsolą uchwytu (Rys. 4, poz. 10). W tym celu dopasuj otwory w górnym i dolnym uchwycie, użyj 4 śrub kołnierzowych M8X20 (Rys. 4, poz. A) i 4 nakrętek zabezpieczających M8 (Rys. 4, poz. B), aby je przymocować.



Rys. 4

5.4 Montaż skrzynki regulacji wysokości

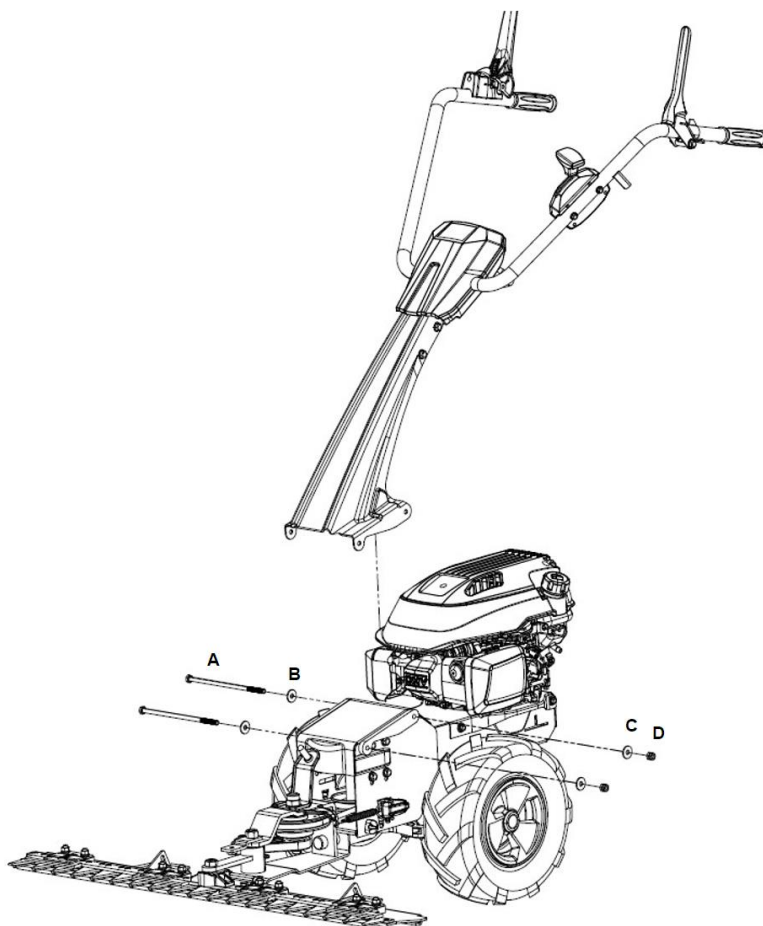
Do zamocowania górnej (Rys. 5, poz. 18A) i dolnej (Rys. 5, poz. 18B) pokrywy użyj 5 wkrętów samogwintujących ST4.2X15 (Rys. 5, poz. A)



Rys. 5

5.5 Montaż zespołu uchwyty

Na korpus należy nałożyć zespół uchwytów, blok amortyzatora znajduje się pomiędzy dolną konsolą uchwytu a korpusem, po kawałku z każdej strony. Dopasuj dolną konsolę uchwytu i blok amortyzatora do otworu w korpusie, włóż śrubę i zablokuj. Do zamocowania użyj śruby M8X190 (Rys. 6, poz. A), podkładki płaskiej 8,5X24X2 (Rys. 6, poz. B) a z drugiej strony podkładki płaskiej 8,5X24X2 (Rys. 6, poz. C) i nakrętki M8 (Rys. 6, poz. D).

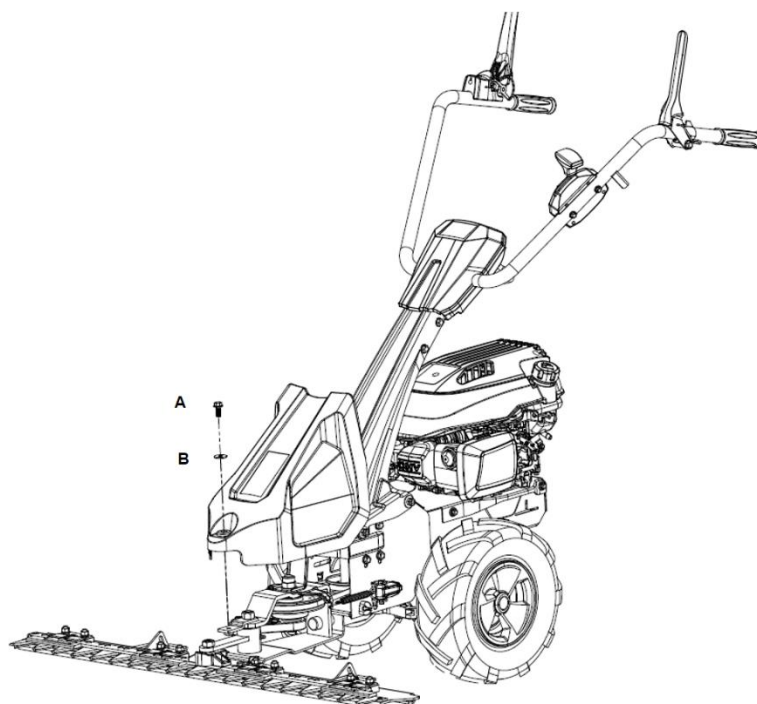


Rys. 6

5.6 Montaż osłony mechanizmu

Umieść osłonę na uchwycie ostrza.

Użyj śruby kołnierzowej M8x25 (Rys. 7, poz. A), i podkładki płaskiej 8,5X24X2 (Rys.7, poz. B), mocując je zgodnie z ilustracją.



Rys. 7

5.7 Montaż dźwigni

Zamontuj manetkę gazu, dźwignię sprzęgła koszenia i sprzęgło jazdy do przodu.

5.8 Regulacja linek od sprzęgieł

Przed użyciem maszyny należy zawsze sprawdzić ustawienie linek.

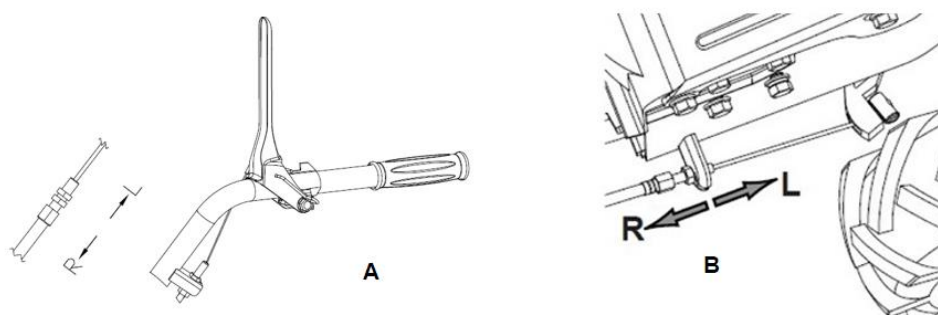
Linki można sprawdzić wciskając całkowicie dźwignię i sprawdzając czy linka jest napięta. Jeśli nie, należy je dokręcić. Jeżeli nie można łatwo w pełni uruchomić dźwigni, należy poluzować linkę.

Po pierwszym sezonie należy się spodziewać, że linki będą musiały zostać wyregulowane w celu zapewnienia optymalnej aktywacji, ponieważ linki mogą się rozciągać podczas użytkowania.

Do ponownej regulacji mogą być konieczne następujące linki:

1. Linka sprzęgła jazdy do przodu
2. Linka sprzęgła koszenia

Regulacja sprzęgła koszenia:



Rys. 8

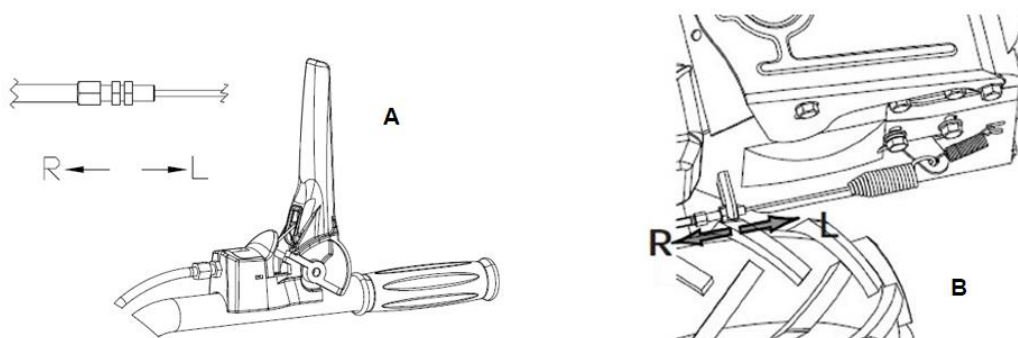
INSTRUKCJA ORYGINALNA PL

Jeżeli odległość sprzęgła koszenia jest zbyt mała, można ustawić linkę sprzęgła koszenia w kierunku L (Rys. 8 poz. A lub B). Jeśli odległość jest zbyt duża, możesz zmienić kierunek na R.

Regulacja sprzęgła jazdy do przodu:

Jeśli odległość sprzęgła jazdy do przodu jest zbyt mała, można wyregulować linkę sprzęgła jazdy do przodu na L (Rys. 9, poz. A lub B)

Jeśli odległość jest zbyt duża, możesz zmienić kierunek na R jak na Rys. 9.

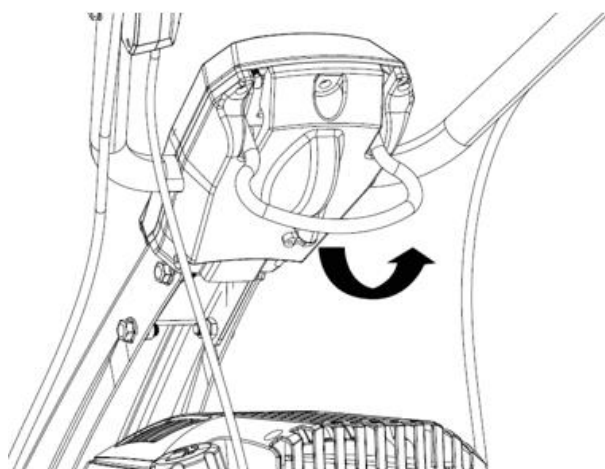


Rys. 9

5.9 Regulacja wysokości kierownicy

Ustaw uchwyt na żądaną wysokość roboczą. Uchwyt można regulować w 3 pozycjach, w zależności od wzrostu operatora.

1. Odciągnij uchwyt regulacyjny wysokości.
2. W międzyczasie podnieś lub naciśnij kierownicę uchwyty górno do żądanej pozycji.
3. Delikatnie przesun w dół uchwyt regulacyjny wysokości, aby zablokować kierownicę uchwyty dolnego na miejscu.



Rys. 10

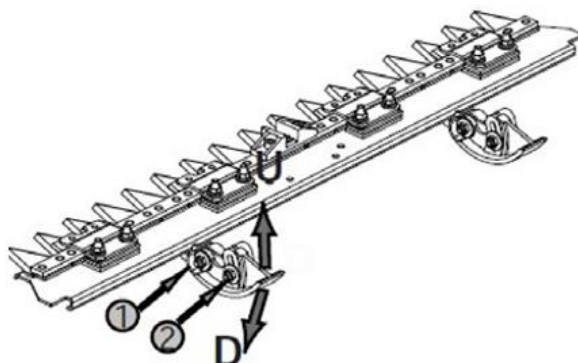
5.10 Regulacja wysokości koszenia

OSTRZEŻENIE Ryzyko zranienia!

Nigdy nie ustawiaj zbyt nisko wysokości koszenia. Płozy ślizgowe muszą nadal dotykać ziemi. Nóż może utknąć w ziemi i spowodować, że kosiarka nagle się zatrzyma.

Możliwa jest bezstopniowa regulacja wysokości koszenia do ok. 6cm. Aby dokonać regulacji

1. Poluzuj nakrętki (Rys. 11, poz. 1 i 2).
2. Przesuń płozy na wymaganą wysokość.
3. Dokręć nakrętki.
4. Obie płozy muszą być ustawione na tej samej wysokości!

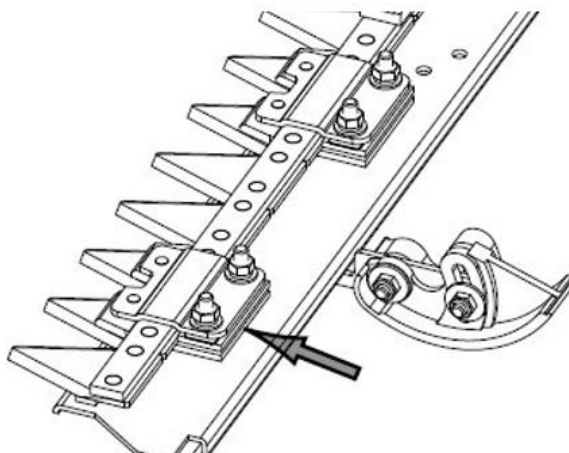


Rys. 11

5.11 Regulacja listwy tnącej

Po pewnym czasie górne i dolne ostrze listwy tnącej poluzują się i można będzie wyjąć niektóre podkładki zaznaczone strzałką na Rys. 12.

OSTRZEŻENIE Cztery pozycje mocowania muszą być ustawione na tę samą grubość!



Rys. 12

INSTRUKCJA ORYGINALNA PL

5.12 Olej silnikowy



OSTRZEŻENIE

Kosiarka dostarczana jest z pustą miską olejową. Praca silnika z niskim poziomem oleju spowoduje uszkodzenie silnika.



OSTRZEŻENIE

Zastosuj się do wskazówek producenta silnika odnośnie rodzaju oleju.

Przed uruchomieniem silnika wlej olej do miski olejowej. Nie próbuj dolewać oleju podczas gdy silnik pracuje! Pojemność miski olejowej 0,6 litra.

Zalecany olej SAE30.



Aby przedłużyć żywotność silnika istotnym jest zmienienie oleju silnikowego po pierwszych 5 godzinach pracy.

Nalewanie oleju silnikowego

1. Odkręć korek zbiornika oleju (Rys. 1, poz. 5).
2. Ostrożnie wlej olej.
3. Sprawdź poziom oleju za pomocą miarki oleju- **nie dokręcając miarki**. Odpowiedni poziom oleju powinien być zawsze na poziomie maksimum na miarce. Jeśli poziom jest za niski dolej oleju.
4. Przykręć korek zbiornika oleju w tym celu - wyrównaj żebra korka z rowkiem szyjki wlewu. Następnie obróć o 1/4 obrotu, aby zakręcić.

5.13 Paliwo



OSTRZEŻENIE

Kosiarka dostarczana jest z pustym zbiornikiem paliwa.



OSTRZEŻENIE

Zastosuj się do wskazówek producenta silnika odnośnie rodzaju paliwa.

Zawsze używaj bezpiecznego pojemnika na paliwo. Używaj świeżego paliwa benzyny 95 PB. Nie przechowuj paliwa dłużej niż 30 dni. Nie mieszaj paliwa z olejem.

Pojemność zbiornika paliwa wynosi 1 L. Nie przepętniaj zbiornika

Podczas wlewania paliwa nie pal papierosów. Nie używaj telefonów komórkowych. Nie uzupełniaj paliwa w pomieszczeniu zamkniętym.

Przed dolaniem paliwa zatrzymaj silnik i poczekaj kilka minut, aż ostygnie.

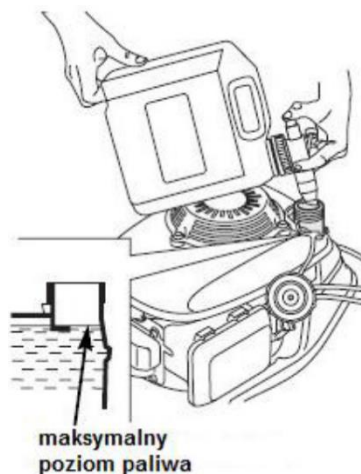
Paliwo przechowuj w miejscu niedostępnym dla dzieci. Po napełnieniu paliwa zawsze dobrze dokręć korek zbiornika paliwa. Nie wdychaj oparów paliwa.

Unikaj długotrwałego i powtarzalnego kontaktu paliwa ze skórą.

Paliwo jest substancją łatwopalną. Zachowaj wszelkie środki bezpieczeństwa dotyczące obchodzenia się z paliwem.

Nalewanie paliwa

1. Odkręć korek zbiornika paliwa (Rys. 1, poz. 6).
2. Nalej ostrożnie paliwo. Nie przepętniaj zbiornika! Poziom max pokazano na Rys. 13.



Rys. 13

3. Dokręć korek.
4. Powycieraj porozlewane paliwo zanim uruchomisz silnik.

6. Uruchomienie

OSTRZEŻENIE SZCZEGÓŁOWE INFORMACJE DOTYCZĄCE DZIAŁANIA I KONSERWACJI SILNIKA SPALINOWEGO ZNAJDUJĄ SIĘ W ZAŁĄCZONEJ INSTRUKCJI OBSŁUGI SILNIKA. PRZECZYTAJ JĄ PRZED URUCHOMIENIEM KOSIARKI.

6.1 Uruchamianie

OSTRZEŻENIE Nie uruchamiaj urządzenia niekompletnego czy nieprawidłowo złożonego.

Przed uruchomieniem sprawdź czy nasadka świecy zapłonowej jest prawidłowo zamontowana. Zawsze też sprawdź poziom oleju i paliwa!

Przed uruchomieniem sprawdź czy listwa nożowa i wszystkie elementy zabezpieczające są prawidłowo zamocowane i czy są w dobrym stanie.

OSTRZEŻENIE Przed uruchomieniem sprawdź teren pracy i usuń ewentualne przeszkody i przedmioty, które mogą zostać pochwycone przez ruchomą listwę nożową. Trzymaj ręce, stopy, włosy i odzież z dala od wszystkich ruchomych części maszyny.

OSTRZEŻENIE Nie używaj maszyny w zamkniętych lub słabo wentylowanych pomieszczeniach, ponieważ spaliny zawierają substancję toksyczną.

OSTRZEŻENIE Wydech i inne części maszyny nagrzewają się podczas użytkowania. Niebezpieczeństwo poparzenia!

OSTRZEŻENIE Nie koś podczas opadów atmosferycznych.



Nie uruchamiaj kosiarki bezpośrednio w wysokiej trawie.

OSTRZEŻENIE Uszkodzenie produktu!

Trwałość silnika i bezpieczeństwo pracy zależą od jego czasu docierania. Zawsze pozwalaj na to aby zimny silnik rozgrzał się przez kilka minut, nie wymagaj od razu pełnej mocy.

Podczas pierwszych 20 godzin pracy (czas docierania) nie dociskaj silnika do jego limitu wydajności.

Prawidłowo zmontowaną maszynę uruchom w następujący sposób:

e



1. Ustaw dźwignię przepustnicy na pełne otwarcie.
2. Delikatnie pociągnij uchwyt linki rozrusznika, aż poczujesz opór na lince, a następnie pociągnij ją szybko i energicznie. W żadnym wypadku nie puszczaj uchwytu linki rozrusznika linkowego, lecz delikatnie przesunij go w dół do pozycji wyjściowej.
3. Włącz dźwignię sprzęgła listwy tnącej i dźwignię jazdy do przodu.

Dźwignia przepustnicy

Prędkość obrotową silnika można regulować podczas jazdy. Przesław dźwignię gazu, aby wyregulować obroty.



Zaleca się pracę na średnim gazie, aby zredukować wibracje. Między żółciem a zającem.

6.1 Zatrzymanie silnika

1. Zwolnij sprzęgło koszenia i jazdy do przodu, aby wyłączyć kosiarkę.



2. Ustaw dźwignię przepustnicy w położeniu niskim/wyłączonym/ STOP, aby zatrzymać silnik



Ze względu na konstrukcję pojedynczego ruchomego ostrza wibracje są bardzo duże. To normalne.

6.2 Koszenie trawy

Regularne koszenie trawy pobudza trawę do wzrostu, przyczynia się jednocześnie do obumierania chwastów. Dlatego też, po każdym koszeniu trawa uzyskuje większą gęstość i jednocześnie można ją równomiernie obciążać. W głównym okresie wegetacyjnym trawę koś przynajmniej raz w tygodniu.

- Koś w miarę możliwości po prostych pasach. Aby nie pozostawić nieskoszonych luk na trawniku zwróć uwagę, aby pasy zawsze na siebie zachodziły na szerokości paru centymetrów.
- Na pochyłościach pracuj zawsze poprzecznie do stoku, nigdy w dół ani w górę. Zachowaj szczególną czujność przy zmianie kierunku.
- Najlepszy wynik koszenia zostanie osiągnięty, jeśli trawa jest sucha. Mokra trawa będzie miała tendencję

do zapychania ostrza.

- Należy skosić tylko około jednej trzeciej wysokości trawy.
- Wyczyść kosiarkę po każdym użyciu. Nie usuwaj resztek trawy z obudowy kosiarki lub z ostrza ręcznie lub za pomocą stopy czy ręki! Zamiast tego użyj odpowiednich narzędzi, takich jak szczotka lub miotła.

7. Konserwacja, przechowywanie i zamawianie części zamiennych



OSTRZEŻENIE

Przed wykonaniem prac konserwacyjnych i czyszczeniem bądź przechowywaniem zgaś silnik, odłącz przewód świecy zapłonowej i poczekaj, aż noże się zatrzymają.



Zleć prace, które nie są opisane w tej instrukcji, upoważnionej placówce serwisowej.



OSTRZEŻENIE

Nie spryskuj silnika od kosiarki wodą. Nie myj kosiarki myjką ciśnieniową!

7.1 Czyszczenie i konserwacja

- Utrzymuj urządzenie w czystości. Do czyszczenia stosuj szczotkę lub szmatkę, nie używaj żadnych środków do czyszczenia, ani rozpuszczalników.
- Kosiarkę należy dokładnie wyczyścić od razu po każdym użyciu. Nie dopuść, aby skoszona trawa i inne zanieczyszczenia wyschły i stwardniały na powierzchniach kosiarki. Zasknięte resztki trawy i brud mogą zakłócać działanie koszenia.
- Ze spodu listwy tnącej należy usunąć trawę i brud. Przy przechylaniu kosiarki (w celu czyszczenia) zaleca się przechylenie przodu do góry (maks. 45 stopni). Jeśli przechylisz go na bok, gaźnik i filtr powietrza będą zawsze skierowane do góry, ponieważ olej może wypłynąć i zniszczyć silnik. Należy pamiętać o wyjęciu świecy zapłonowej przed konserwacją kosiarki.
- Przed każdym użyciem sprawdź kosiarkę pod kątem widocznych usterek, takich jak nieprzytwierdzone lub uszkodzone części. Regularnie sprawdzaj dokręcenie wszystkich śrub i wkrętów. Zużyte bądź źle dokręcone nakrętki mogą spowodować bardzo niebezpieczne uszkodzenia silnika bądź ramy.
- Sprawdzaj regularnie stan obudowy, urządzeń bezpieczeństwa pod kątem uszkodzeń i stabilności przymocowania. Wymień na nowe, jeśli zachodzi taka potrzeba.
- Nie przechowuj kosiarki z pełnym zbiornikiem paliwa w pomieszczeniu zamkniętym, gdzie opary paliwa mogą stanowić niebezpieczeństwo w połączeniu z iskrą bądź płomieniem. Niech silnik ostygnie zanim schowasz kosiarkę w miejsce przechowywania.
- Jeśli listwa mocno uderzy w obcy przedmiot, zatrzymaj kosiarkę i udaj się z nią do serwisu.
- Po każdym koszeniu sprawdzaj kosiarkę i usuwaj wszystkie resztki roślinne, pozostałości smaru z jej kółek, otworów a także silnika i tłumika. Stosuj do tego kawałek drewna lub plastiku, nie używaj twardych narzędzi – mogą uszkodzić urządzenie.
- Jeśli chcesz spuścić paliwo, należy to zrobić przed zimą, na zewnątrz.
- Dokładnie przeczytaj rozdział o konserwacji w instrukcji obsługi silnika.
- Sprawdzaj regularnie poziom oleju i dolej lub wymień olej jeśli jest to wymagane.
- Smaruj regularnie osie kół i łożyska smarem.
- Zanurz szmatkę w oleju i nasmaruj metalowe części, aby zapobiec rdzewieniu.
- Zdemontuj listwę tnącą i plastikową osłonę paska w celu regularnego czyszczenia. Zawsze się upewnij aby

INSTRUKCJA ORYGINALNA PL

listwa tnąca była ostra.

- Dobrym pomysłem jest oddanie kosiarki na coroczny przegląd serwisowy u autoryzowanego sprzedawcy.

7.2 Listwa tnąca

OSTRZEŻENIE W trakcie manipulowania przy listwie noś zawsze grube rękawice ochronne (brak w zestawie) oraz odłącz przewód świecy zapłonowej.

- Przechyl kosiarkę przodem do góry.
- Sprawdź listwę tnącą pod kątem uszkodzeń, pęknięć lub nadmiernej rdzy lub korozji.
- Sprawdź, czy listwa tnąca jest dokręcona.

OSTRZEŻENIE Stępe ostrze można naostrzyć! Należy jednak wymienić listwę tnącą, która jest zużyta, wygięta, pęknięta lub uszkodzona w inny sposób.

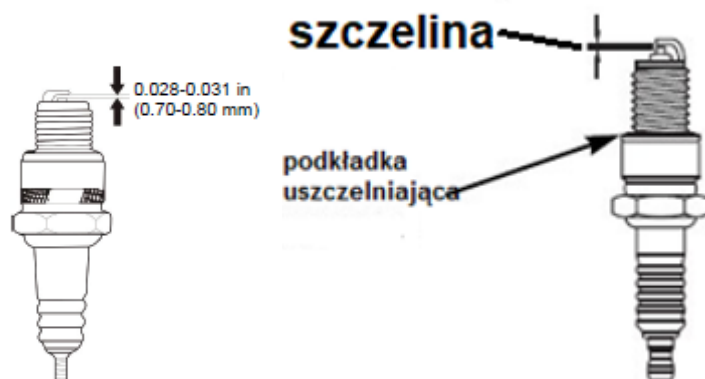


Zaleca się wymianę listwy na oryginalną.

Nr katalogowy listwy nożowej u producenta: powołaj się na numer 10 z rysunku złożeniowego.

7.3 Świeca zapłonowa

1. Gdy silnik jest zimny zdejmij kapturek ze świecy zapłonowej.
2. Kluczem nasadowym do świec (rozmiar 21) wykręć świecę.
3. Świecę oczyść szczotką. Sprawdź, czy izolacja jest nienaruszona.
4. Zmierz elektrodę, uważając, aby jej nie uszkodzić. Za pomocą szcelinomierza ustaw szczelinę 0,7-0,8 mm. Jeżeli świeca zapłonowa jest nieuszkodzona zamontuj ponownie uważając, by nie dokręcić jej zbyt mocno. Najpierw dokręć ręcznie a następnie kluczem do świec o 1/8 do 1/4 obrotu. Moment dokręcenia świecy zapłonowej 20 Nm.



Rys. 14

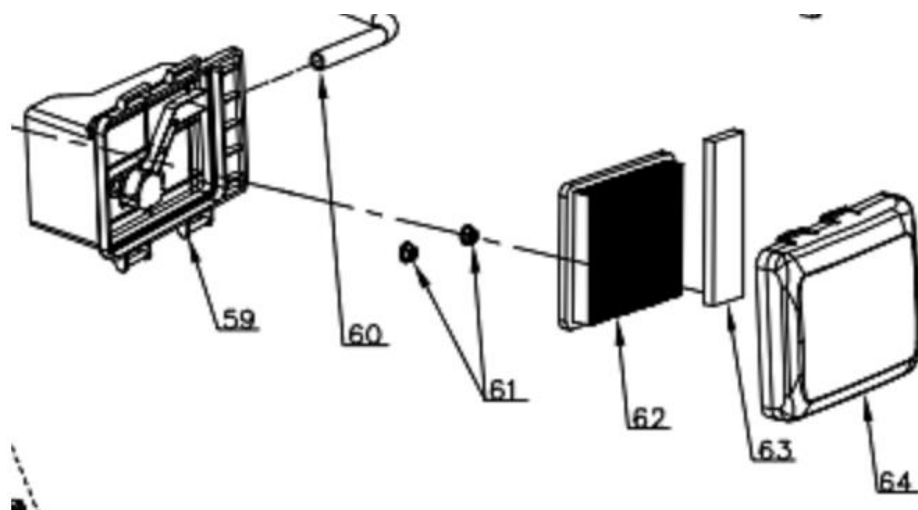
OSTRZEŻENIE Luźna świeca może przegrzać i uszkodzić silnik. Zbyt mocno dokręcona może spowodować uszkodzenia w głowicy cylindra.

7.4 Filtr powietrza

OSTRZEŻENIE Zabrudzone filtry powietrza zmniejszają moc silnika poprzez dostarczanie zbyt małej ilości powietrza do gaźnika. Jeśli powietrze zawiera dużo kurzu, filtr powietrza należy sprawdzać częściej. Co 50 roboczogodzin czyść filtr powietrza.

Wszelkie informacje dotyczące wymiany filtra powietrza znajdziesz w instrukcji obsługi silnika.

Filtr powietrza należy regularnie sprawdzać i czyścić. Jeśli filtr nie był czyszczony przez dłuższy czas, moc silnika spadnie.



Rys.15

1. Przed zdjęciem pokrywy oczyść okolice filtra powietrza.
2. Naciśnij obie klapy w dół i delikatnie pociągnij pokrywę (Rys.15, poz.64). Należy uważać, aby do wlotu nie dostał się brud.
3. Ostrożnie wyjmij filtr papierowy Rys 15, 62) i sprawdź go. Wyczyść go miękką szczoteczką. Jeśli jest bardzo brudny, wymień go.
4. Umyj czarny element piankowy po prawej stronie (Rys.15, poz.63) ciepłej wodzie z mydłem.
5. Wyciśnij wodę z elementu piankowego i pozostaw do wyschnięcia. Nałóż na filtr kilka kropli oleju SAE-30, aby go lekko zwilżyć. Ostrożnie wyciśnij nadmiar oleju z elementu piankowego i ponownie go zamocuj.
6. Należy pamiętać, że wszystkie części są prawidłowo zmontowane i odpowiednio zamknięte.

OSTRZEŻENIE Nigdy nie uruchamiaj silnika bez zainstalowanego wkładu filtra powietrza.

7.5 Wymiana oleju



Szczegółowe wskazówki znajdziesz w instrukcji obsługi silnika

Pierwszą wymianę oleju należy przeprowadzić po 5 godzinach, a następnie nie rzadziej niż 1 raz w roku.

Będziesz potrzebował zestawu do usuwania oleju. Zestaw do usuwania oleju nie jest dołączony.

1. Włącz silnik i pozwól mu pracować przez 5 minut lub do momentu, aż silnik będzie gorący. Gorący silnik powoduje upłynnienie oleju, co ułatwia jego spuszczenie.
2. Zassij olej przez otwór wlewu oleju za pomocą strzykawki dołączonej do zestawu do usuwania oleju. Użyj węża, aby dotrzeć do studzienki.
3. Przelej zużyty olej do pustego pojemnika.
4. Napętnij silnik olejem SAE-30.
5. Po włożeniu miarki (bez dokręcania) poziom oleju powinien być na poziomie max. Nie wlewaj zbyt dużo oleju. Włóż miarkę.
6. Następnie na krótko uruchom silnik. Zatrzymaj silnik, odczekaj jedną minutę i sprawdź poziom oleju. Dolej go w razie potrzeby.



OSTRZEŻENIE

Pamiętaj, aby zużyty olej utylizować tak, aby nie szkodził naturze. Skorzystaj z lokalnego punktu recyklingu.

7.6 Przechowywanie

1. Urządzenie przechowuj w suchym, zabezpieczonym przed pyłem i poza zasięgiem dzieci pomieszczeniu.
2. Urządzenie przechowuj na płaskiej i równej powierzchni, trzymając je w pozycji horyzontalnej.
3. Przed ustawieniem urządzenia w zamkniętym pomieszczeniu poczekaj aż ostygnie silnik.
4. Odkręć klipsy zabezpieczające przy uchwycie dolnym i złóż uchwyt górny, aby urządzenie zajmowało mniej miejsca. Przewody nie mogą być zakleszczone.
5. By uniknąć zarysowania kosiarki włóż kawałek kartonu pomiędzy uchwyt a silnik.
6. Przechowywanie kosiarki pod plandeką, nylonowym workiem czy podobną osłoną nie jest zalecane; może się pod nią zbierać wilgoć, która będzie powodować rdzewienie kosiarki.
7. Oczyszcz kosiarkę z brudu i resztek trawy, również od spodu.
8. Opróżnij zbiornik paliwa używając odsysarki. Paliwa nie wylewaj, zutylizuj. Przestrzegaj zasad ochrony środowiska.
9. Opróżnij miskę olejową. Oleju nie wylewaj, zutylizuj. Przestrzegaj zasad ochrony środowiska.
10. Odłącz przewód świecy zapłonowej.

Przechowywanie przez dłuższy czas

INSTRUKCJA ORYGINALNA PL

Jeśli kosiarka ma być przechowywana dłużej niż 15 dni, należy ją do tego przygotować. Jeśli poniższe kroki nie zostaną wykonane, przy następnym uruchomieniu kosiarki może ona nie uruchomić się prawidłowo i może wymagać serwisu.



OSTRZEŻENIE

Nie opróżniaj zbiornika benzyny w zamkniętych pomieszczeniach, w pobliżu ognia lub podczas palenia. Opary benzyny mogą spowodować eksplozję i pożar

1. Opróżnij zbiornik paliwa za pomocą odsysarki.
2. Uruchom silnik i pozwól mu pracować, aż do wyczerpania całej pozostałej benzyny.
3. Wykręć świecę zapłonową i wlej do otworu łyżeczkę oleju (oleju silnikowego). Pociągnij uchwyt linki rozrusznika, aby rozprowadzić olej. Zamontuj świecę zapłonową, ale nie nasadkę świecy zapłonowej.
4. Wymień olej na koniec każdego sezonu. W tym celu należy usunąć zużyty olej silnikowy z ciepłego silnika i napełnić go świeżym olejem
5. Wyczyść żeberka chłodzące cylindra i obudowę.
 1. Pamiętaj o wyczyszczeniu całej maszyny, aby chronić farbę.
 2. Przechowuj maszynę w dobrze wentylowanym miejscu.

7.7 Przygotowanie do transportu

1. Odkręć klipsy zabezpieczające przy uchwytach i złóż uchwyt górny, aby urządzenie zajmowało mniej miejsca. Przewody nie mogą być zakleszczone.
2. By uniknąć zarysowania kosiarki włóż kawałek kartonu pomiędzy uchwyt a silnik.
3. Oczyszcz kosiarkę z brudu i resztek trawy.
4. Opróżnij zbiornik paliwa używając odsysarki. Paliwa nie wylewaj, zutylizuj. Przestrzegaj zasad ochrony środowiska.
5. Uruchom silnik i pozwól mu pracować, aż do wyczerpania całej pozostałej benzyny.
6. Opróżnij miskę olejową. Oleju nie wylewaj, zutylizuj. Przestrzegaj zasad ochrony środowiska.
7. Odłącz przewód świecy zapłonowej.
8. Wyczyść żeberka chłodzące cylindra i obudowę.
9. Włóż kosiarkę do oryginalnego bądź zastępczego kartonu.

7.8 Zamawianie części

Przy zamawianiu części zamiennych podaj następujące dane kosiarki z tabliczki znamionowej, umieszczonej na obudowie:

- Typ urządzenia
- Numer artykułu
- Numer identyfikacyjny

W celu przyspieszenia realizacji zamówienia podaj numer części zamiennych, którą potrzebujesz. Możesz również dostać zdjęcie uszkodzonego elementu na adres mailowy producenta: czesci@krysiak.pl – ułatwi to jednoznaczny identyfikację zwłaszcza w przypadku nieznaności numeru części.

Zamówienia części możesz dokonać również w autoryzowanych punktach serwisowych, których wykaz znajdziesz na stronie internetowej producenta: www.krysiak.pl




OSTRZEŻENIE


UŻYWAJ TYLKO ORYGINALNYCH CZĘŚCI ZAMIENNYCH.

Części zamienne złej jakości mogą uszkodzić kosiarkę i skrócić jej żywotność.

Producent nie ponosi odpowiedzialności za szkody wywołane przez urządzenie, jeżeli zostaną one wywołane z powodu nieprawidłowo wykonanej samodzielnej naprawy, zastosowania nieoryginalnych części zamiennych, względnie zastosowania urządzenia niezgodnie z jego przeznaczeniem.

8. Rozwiązywanie problemów

 **OSTRZEŻENIE** Przed wykonaniem prac związanych z usuwaniem usterek zgaś silnik, odłącz przewód świecy zapłonowej i poczekaj, aż noże na listwie zatrzymają się.

 **OSTRZEŻENIE** Niewłaściwe naprawy mogą spowodować niebezpieczne działanie produktu. To zagraża Tobie i Twojemu otoczeniu.

Usterki, których nie można usunąć za pomocą poniższej tabeli, mogą zostać usunięte wyłącznie przez specjalistyczną firmę (centrum obsługi klienta).

Należy pamiętać, że wszelkie nieprawidłowe naprawy powodują również unieważnienie gwarancji i mogą zostać poniesione dodatkowe koszty.

Używaj wyłącznie oryginalnych części zamiennych. Tylko te części zamienne są zaprojektowane i odpowiednie dla produktu. Stosowanie innych części zamiennych nie tylko unieważnia gwarancję, ale może również narazić Ciebie i swoje otoczenie.

Problem	Możliwa przyczyna	Rozwiązanie
Silnik nie uruchamia się	Pusty zbiornik paliwa	Uzupełnij paliwo
	Nadmiar paliwa w komorze spalania	Odkręć świecę zapłonową, wysusz elektrodę i rozpocznij pracę przy całkowicie otwartej przepustnicy.
	Niewłaściwe paliwo	Opróżnij zbiornik i wlej właściwe paliwo
	Odłączony przewód świecy zapłonowej.	Przyłącz przewód świecy.
	Nieprawidłowa pozycja startowa manetki gazu.	Przesuń dźwignię w pozycję „zająca”.
	Uszkodzona świeca zapłonowa.	Wyczyść, popraw odstęp elektrod, wymień świecę.
	Brudny filtr powietrza.	Wyczyść filtr powietrza.
	Zalany silnik.	Odkręć i wysusz świecę odczekaj i próbuj uruchomić silnik.
Silnik pracuje nieregularnie	Kosiarka pracuje z manetką w pozycji „żółwia”	Przesuń dźwignię gazu w pozycję „zająca”.
	Luźny przewód świecy zapłonowej.	Podłącz przewód świecy zapłonowej i dociśnij.
	Stare lub niewłaściwe paliwo.	Spuść paliwo i naley do zbiornika

INSTRUKCJA ORYGINALNA PL

		świeżej benzyny.
	Zapchany otwór wlewu paliwa.	Przeczyszczyć otwór.
	Woda lub brud w systemie paliwowym.	Spuścić paliwo ze zbiornika. Nalej świeże.
	Brudny filtr powietrza.	Wyczyścić filtr powietrza.
	Rozregulowany gaźnik.	Udaj się do autoryzowanego serwisu
Silnik przegrzewa się	Zbyt niski poziom oleju silnikowego.	Dolej oleju wg instrukcji silnika.
	Ograniczony dopływ powietrza.	Zdejmij obudowę i wyczyść.
	Rozregulowany gaźnik.	Udaj się do autoryzowanego serwisu.
Przypadkowe skoki przy wysokich obrotach	Zbyt duży odstęp elektrod w świecy zapłonowej.	Ustaw odstęp na (0,7 – 0,8mm).
Zbyt niskie obroty przy rozruchu	Zbyt duży odstęp elektrod w świecy zapłonowej lub brudna świeca.	Ustaw odstęp na (0,7 – 0,8mm) albo oczyść świecę.
	Rozregulowany gaźnik.	Udaj się do autoryzowanego serwisu.
	Brudny filtr powietrza.	Wyczyść filtr powietrza.
Nie działa napęd albo nie kosi	Niewłaściwe naciągnięcie linek Bowdena	Udaj się do autoryzowanego serwisu
	Uszkodzenie napędu	Udaj się do autoryzowanego serwisu
Nadmierne wibracje (drgania)	Niedokręcone albo uszkodzone części	Dokręć luźne elementy albo wymień na nowe.
Nierówne koszenie trawy	Koła są źle zamocowane.	Dokręć koła.
	Tępe noże na listwie.	Wymień listwę nożową na nową.

9. Gwarancja

Na niniejsze urządzenie obowiązuje 24-miesięczna gwarancja. W ramach gwarancji gwarant zapewnia kupującemu nieodpłatne usunięcie usterek w funkcjonowaniu urządzenia wynikających z jego wadliwości konstrukcyjnych i materiałowych. Niektóre części konstrukcyjne ulegające normalnemu zużyciu oraz szkody wywołane naturalnym zużyciem, przeciążeniem lub nieprawidłową obsługą, a także uszkodzenia mechaniczne są wykluczone z zakresu gwarancji. Warunkiem skorzystania ze świadczeń gwarancyjnych jest przestrzeganie podanych w instrukcji obsługi wskazówek dotyczących czyszczenia, konserwacji i napraw urządzenia. Próby samodzielnej naprawy urządzenia względnie jego rozebranie albo otwarcie obudowy silnika przez osoby nieupoważnione, powodują wygaśnięcie gwarancji.

Warunkiem skorzystania ze świadczenia gwarancyjnego jest przekazanie nierozmontowanego urządzenia wraz z dowodem zakupu naszemu centrum serwisowemu lub sprzedawcy. Wykonanie obowiązków wynikających z gwarancji nastąpi w terminie 30 dni, licząc od dnia dostarczenia urządzenia przez Użytkownika.

W przypadku reklamacji gwarancyjnej lub zlecenia naprawy należy dostarczyć oczyszczone urządzenie wraz z informacją o usterce pod adres naszego punktu serwisowego. W celu ustalenia wskazówek dotyczących nadania przesyłki należy skontaktować się z gwarantem.

Utylizację Twojego urządzenia przeprowadzimy bezpłatnie.

Naprawy nie objęte gwarancją można zlecać odpłatnie naszemu centrum serwisowemu.

10. Usuwanie odpadów i recycling

Każde gospodarstwo jest użytkownikiem sprzętu elektrycznego i elektronicznego, a co za tym idzie potencjalnym wytwórcą niebezpiecznego dla ludzi i środowiska odpadu, z tytułu obecności w sprzęcie niebezpiecznych substancji, mieszanin oraz części składowych. Z drugiej strony zużyty sprzęt to cenny materiał, z którego możemy odzyskać surowce takie jak miedź, cyna, szkło, żelazo i inne.

Obowiązkiem użytkownika jest przekazanie zużytego sprzętu do wyznaczonego punktu zbiórki w celu właściwego jego przetworzenia. Informacje o dostępnym systemie zbierania zużytego sprzętu elektrycznego i elektronicznego można znaleźć w punkcie informacyjnym sklepu oraz w urzędzie miasta/ gminy. Użytkownik urządzenia zgodnie z przepisami o ochronie środowiska zobowiązany jest do prowadzenia prawidłowej gospodarki odpadami uzgodnionej zgodnie z przepisami krajowymi. Przekaż niepotrzebne urządzenie, jego akcesoria i opakowanie do zgodnej z przepisami o ochronie środowiska naturalnego utylizacji.

Urządzeń nie należy wyrzucać razem z odpadami domowymi. Oddaj zużyte urządzenie w punkcie recyklingu. Użyte w produkcji elementy z tworzyw sztucznych, metalu itp. można od siebie oddzielić i poddać wybiórczej utylizacji. Zwróć się o poradę do lokalnego zakładu oczyszczania albo do naszego centrum serwisowego.

Przekaż wycięty materiał do kompostowania, nie wyrzucaj go do kontenera na śmieci.

Odpowiednie postępowanie ze zużytym sprzętem zapobiega negatywnym konsekwencjom dla środowiska naturalnego i ludzkiego zdrowia!

Utylizację przesłanych nam uszkodzonych urządzeń przeprowadzamy bezpłatnie.

10.Ryzyko resztkowe

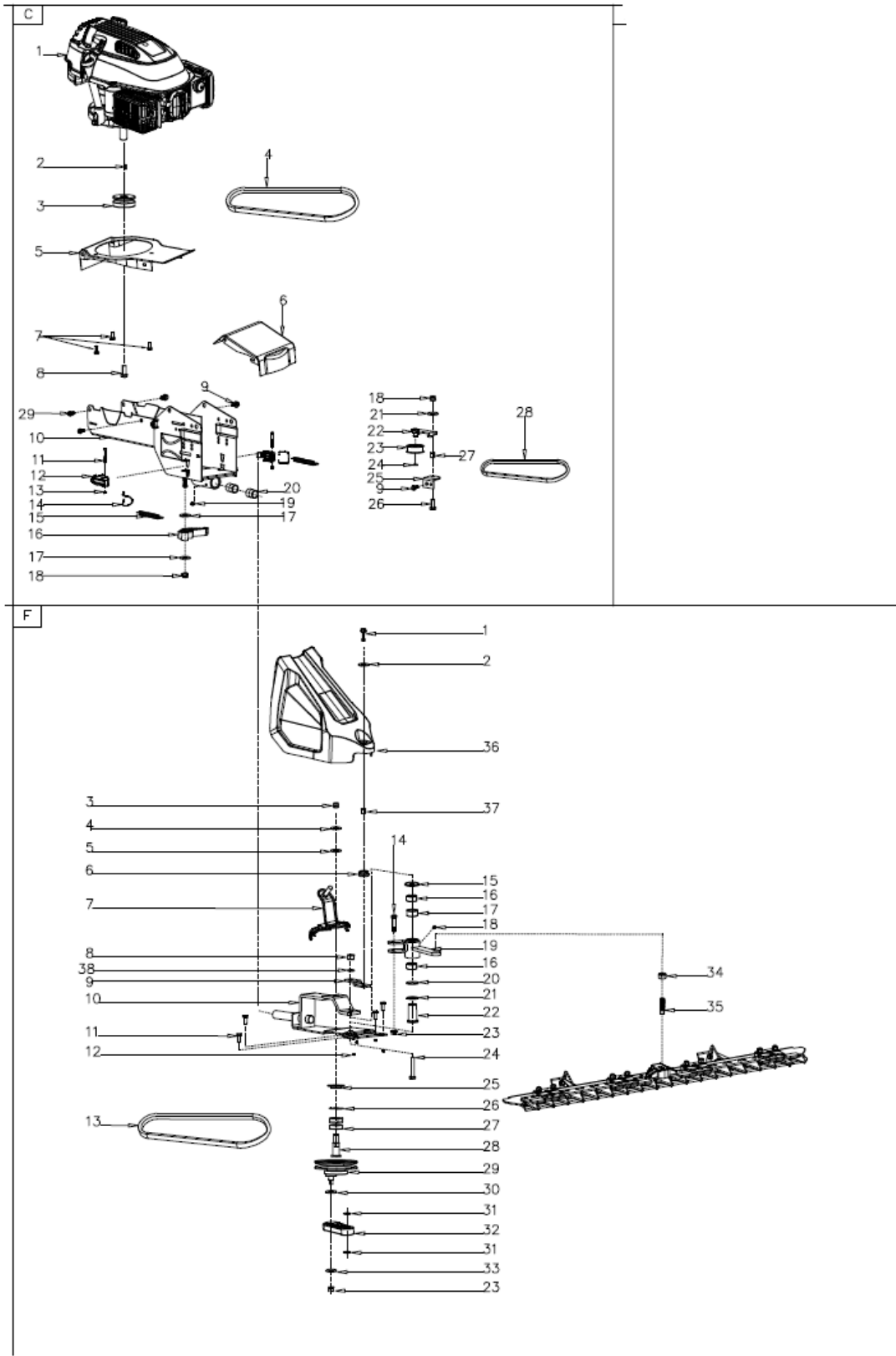
Mimo tego, iż producent ponosi odpowiedzialność za konstrukcję kosiarki, pewne elementy ryzyka są podczas pracy nie do uniknięcia:

- odrzucenie przedmiotu,
- uszkodzenie słuchu w przypadku długotrwałej pracy bez ochroniaczy,
- uszkodzenie wzroku i twarzy przez odpryskujące elementy,
- pochwylenie i wplątanie odzieży w ruchome części.

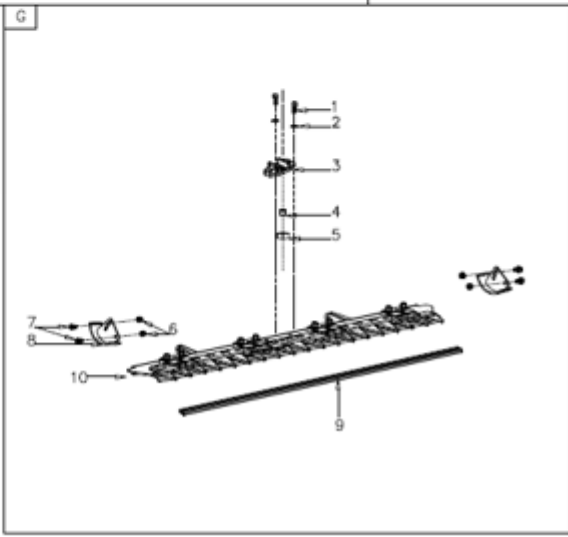
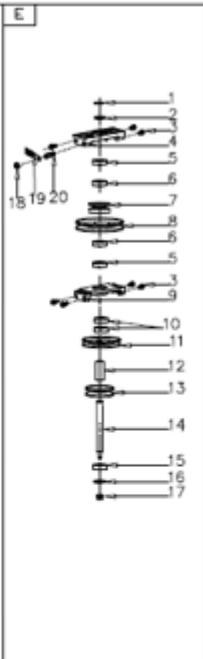
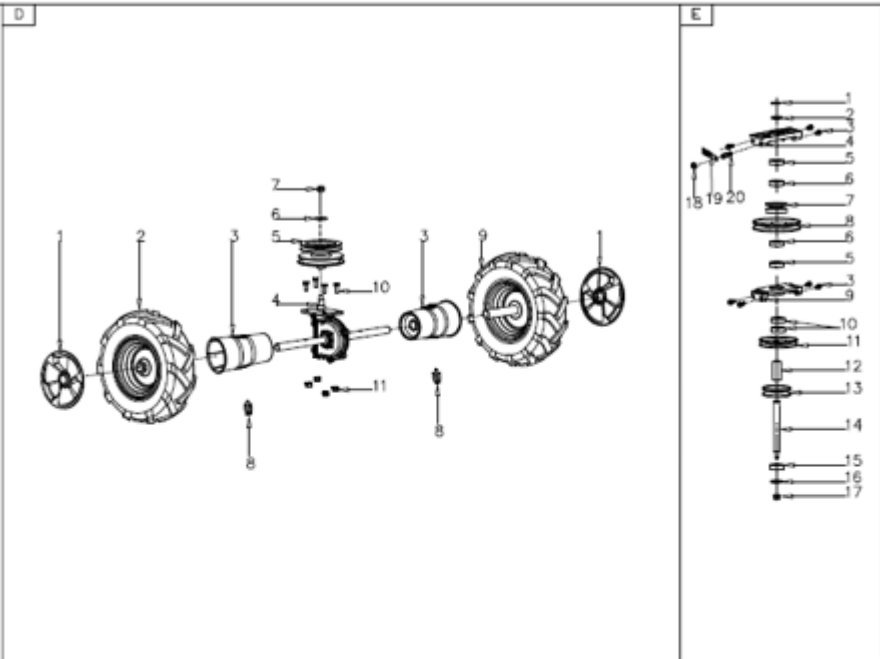
Ocena ryzyka resztkowego

W przypadku przestrzegania wskazówek znajdujących się w niniejszej instrukcji zagrożenie resztkowe podczas użytkowania kosiarki jest ograniczone. Niestosowanie się do zasad tu opisanych zwiększa ryzyko resztkowe.

INSTRUKCJA ORYGINALNA PL



INSTRUKCJA ORYGINALNA PL





KRYSIAK SP. Z O.O., UL. ROLNA 6, 62-081 BARANOWO, POLSKA

Krysiak Sp. z o.o.
Tel.: 61 650 75 30
www.krysiak.pl

Serwis centralny:
Tel.: 61 650 75 39
serwis@krysiak.pl

Dział części zamiennych:
Tel.: 61 650 75 34
czesci@krysiak.pl

